

УДК 339.1

ВІТЮК Анна Валеріївна

кандидат економічних наук, доцент

доцент кафедри менеджменту, маркетингу та економіки
Вінницький національний технічний університет, Україна

ORCID ID: 0000-0001-5211-4948

e-mail: anna_vitiuk@ukr.net

ДОСЛІДЖЕННЯ КОНКУРЕНТОСПРОМОЖНОСТІ ПРОВІДНИХ МАШИНОБУДІВНИХ ПІДПРИЄМСТВ

Виявлено базові засади функціонування провідних машинобудівних підприємств, що передбачають можливості в майбутньому виготовляти затребувану продукцію, що ґрунтуються з одного боку на наданні комплексу послуг з проектування, виготовлення та сервісного обслуговування машинобудівної продукції, а з іншого – на тривалому досвіді зовнішньоекономічної діяльності, що дозволяє здійснювати постачання власної продукції на зовнішній ринок. Обґрунтовано доцільність використання методики теорії ефективної конкуренції при дослідженні конкурентоспроможності машинобудівних підприємств. Розглянуто основні аспекти формування конкурентоспроможності – ефективність виробничої діяльності, фінансове положення та збут продукції, наслідком чого стало формування інтегрального показника конкурентоспроможності підприємства. Встановлено, що показники високої ефективності виробничої діяльності забезпечувалися за рахунок зростання обсягів випуску продукції. Забезпечення достатніх значень показників фінансового стану базувалося на основі зростання використання залучених коштів, які шляхом вкладення у ефективну роботу дозволяти збільшувати фінансові результати екстенсивним шляхом. Показники збуту продукції засвідчили відсутність тенденцій залежності зростання прибутку від реалізації та чистого доходу (виручки) від реалізації, що свідчить про різну ефективність машинобудівних підприємств в окремі проміжки часу, що може бути спричинене також різними типами та особливостями виробництва на підприємствах. В результаті аналізу було виявлено сукупність нестійких тенденцій у діяльності досліджуваних підприємств, що відповідним чином відобразилося у коливаннях інтегрального показника конкурентоспроможності досліджуваних підприємств за період 2016-2020 років.

Ключові слова: конкурентоспроможність, машинобудівне підприємство, інтегральний показник, виробнича ефективність, фінансове положення, збут

JEL classification: L60; M11

DOI: <https://doi.org/10.31649/ins.2022.3.124.131>

1. ПОСТАНОВКА ПРОБЛЕМИ У ЗАГАЛЬНОМУ ВИГЛЯДІ ТА ЇЇ ЗВ'ЯЗОК ІЗ ВАЖЛИВИМИ НАУКОВИМИ ЧИ ПРАКТИЧНИМИ ЗАВДАННЯМИ

Розвиток машинобудівної галузі країни визначає стан функціонування усіх інших галузей економіки. Економічні та технічні можливості машинобудівних підприємств постачати високопродуктивне обладнання для вітчизняних підприємств створює передумови для подальшого розвитку господарської діяльності в країні. Втім, активні інтеграційні процеси вкрай загострили конкуренцію саме у машинобудівній сфері де українські

виробники зіткнулися з необхідністю боротися за покупця з великими транснаціональними корпораціями, що суттєво ускладнило їх діяльність. Поряд з цим існують різні сегменти ринку, які з певних причин можуть бути заповнені саме українськими машинобудівними підприємствами з огляду на їх переваги у ціні, якості, наближеності до споживача тощо.

2. АНАЛІЗ ОСТАННІХ ДОСЛІДЖЕНЬ ТА ПУБЛІКАЦІЙ

Зацікавленість напрямом конкурентоспроможності машинобудівних підприємств

є високою серед як українських, так і закордонних науковців. Втім, саме такі українські вчені як Кузьмін О.Є., Мельник О.Г., Саталкіна Л.О., Скибінський О.С., Петрович Й. М. [4], Циганова О. С., Маркітан О.І., Смерічевська С.В. та інші. Дослідженням саме основних аспектів конкурентоспроможності машинобудівної продукції Вінницької області велику увагу було приділено такими дослідниками як Мороз О.В., Карачина Н.П. [2], Сахно А.А., Єпіфанова І.Ю., Савченко С.М та ін. Попри вже здійснені ґрунтовні дослідження, вважаємо за доцільне виявити основні засади та фактори формування конкурентоспроможності саме провідних машинобудівних підприємств.

3. ВИДІЛЕННЯ НЕВИРШЕНИХ РАНИШЕ ЧАСТИН ЗАГАЛЬНОЇ ПРОБЛЕМИ, КОТРИМ ПРИСВЯЧУЄТЬСЯ ОЗНАЧЕНА СТАТТЯ

Відзначаючи важливість машинобудування для розвитку економіки варто підкреслити критично необхідний розвиток саме таких ефективних підприємств на етапі майбутнього післявоєнного відновлення. Наголошуючи на подальшому активному споживанні машинобудівної продукції важливо оцінити можливості підприємств випускати продукцію, що буде конкурентоспроможною на ринку в необхідних кількостях та за визначеними інноваційними характеристиками, що може бути забезпечене за рахунок аналізування конкурентоспроможності машинобудівних підприємств

4. ФОРМУЛЮВАННЯ ЦІЛЕЙ СТАТТІ

Метою статті є дослідження конкурентоспроможності провідних машинобудівних підприємств Вінницької області з метою виявлення основних факторів впливу для забезпечення аналітичного підґрунтя при вживанні управлінських рішень.

5. ВИКЛАД ОСНОВНОГО МАТЕРІАЛУ ДОСЛІДЖЕННЯ З ПОВНИМ ОБґРУНТУВАННЯМ ОТРИМАНИХ НАУКОВИХ РЕЗУЛЬТАТІВ

Машинобудування – є базовою галуззю розвитку економіки в кожній країні, втім у

кожній країні існують свої умови та перспективи розвитку машинобудівних виробництв. Історично склалося, що переважна більшість машинобудівних підприємств в Україні розташовані у Східному регіоні, що на сьогодні потерпає від військової агресії. За таких обставин вкрай складно передбачити їх можливості працювати та виготовляти продукцію, саме тому машинобудівні підприємства інших регіонів отримали додаткові можливості для розвитку, зокрема суб'єкти господарювання, що розташовані у Вінницькій області, які володіють значним потенціалом розвитку [1, с. 71-77; 2, с. 57].

Наукова практика дослідження конкурентоспроможності підприємств розробила велику кількість методів, що є універсальними та унікальними, втім у цьому дослідженні вважаємо за доцільне скористатися саме аналітичною методикою теорії ефективної конкуренції, що була запропонована Й. Шумпетером. Відповідно до його підходу найбільш конкурентоспроможними є підприємства, де найкращим чином організована робота всіх підрозділів та служб як системи. Ефективність діяльності кожного підрозділу підприємства зумовлена багатьма факторами (управлінням виробничою діяльністю, фінансовим станом, ефективністю збуту тощо), які пов'язані в єдину систему оцінки ефективності всього підприємства [3, с. 50-52].

Відповідно до підходу Й. Шумпетера оцінювання здійснюється на основі формування трьох груп показників, що є базою для обчислення інтегрального показника конкурентоспроможності, зокрема, це показники, що характеризують:

1. Конкурентоспроможність за показниками ефективності виробничої діяльності;
2. Конкурентоспроможність підприємства за показниками фінансового положення;
3. Конкурентоспроможність підприємства за показниками збуту продукції (табл. 1).

Зазначена методика передбачає використання матеріалів фінансової звітності підприємств і може бути рівнозначно використана для усіх підприємств. Набір використовуваних індикаторів виключає дублювання окремих показників, дозволяє швидко та ефективно отримати відображення стану підприємства на галузевому ринку.

Таблиця 1

**Проміжні показники оцінювання конкурентоспроможності машинобудівних підприємств
Вінницької області**

Критерії та показники конкурентоспроможності	Правило розрахунку показника	Роки	Підприємства				
			ПАТ «Вінницький дослідний завод»	ПРАТ «Барський машинобудівний завод»	ПРАТ «Калинівський машинобудівний завод»	ПРАТ «Могилів-Подільський машинобудівний завод»	ПРАТ «Ремтех сільмаш»
Конкурентоспроможність за показниками ефективності виробничої діяльності (ЕП)							
Відносний показник витрат на одиницю продукції (В)	В = валові витрати/обсяг виробництва продукції	2016	0,86	0,84	0,93	0,74	0,46
		2017	0,77	0,86	0,82	0,69	0,52
		2018	0,67	0,87	0,82	0,73	0,41
		2019	0,84	0,88	0,88	0,87	1,00
		2020	0,81	0,87	0,81	0,97	1,00
Відносний показник фондівдачі (Ф)	Ф = обсяг випуску продукції/ вартість основних виробничих фондів	2016	1,58	13,01	7,91	1,33	2,32
		2017	2,30	8,68	15,98	5,01	2,41
		2018	2,00	7,63	12,82	6,44	2,17
		2019	1,80	6,88	15,47	2,31	1,44
		2020	10,71	6,90	6,93	0,92	1,32
Відносний показник рентабельності продукції (Рп)	Рп = прибуток від реалізації *100/повна собівартість продукції	2016	8,77	4,87	-9,55	-1,25	8,98
		2017	30,18	5,25	7,70	8,37	-16,42
		2018	30,18	4,31	6,69	5,99	2,46
		2019	5,64	1,02	4,05	-12,77	0,43
		2020	11,54	3,68	0,79	-48,83	-3,99
Відносний показник продуктивності праці (Пп)	Пп = обсяг виробництва продукції/ середньорічну кількість працівників	2016	302,3	330,85	202,39	139,57	150,76
		2017	572,32	400,51	430,20	177,41	142,16
		2018	570,58	493,68	469,79	248,41	161,07
		2019	598,81	450,72	621,89	103,34	131,58
		2020	582,37	446,47	293,10	78,41	143,2
Конкурентоспроможність підприємства за показниками фінансового положення (ФП)							
Коефіцієнт автономії (Ка)	Ка = власні засоби / загальна сума джерел фінансування	2016	0,90	0,86	0,51	0,66	0,96
		2017	0,87	0,74	0,34	0,33	0,90
		2018	0,84	0,70	0,22	0,41	0,90
		2019	0,87	0,71	0,25	0,44	0,97
		2020	0,83	0,66	0,35	0,36	0,96
Коефіцієнт платоспроможності (Кп)	Кп = власний капітал/ загальні зобов'язання	2016	9,51	6,05	1,05	2,39	25,87
		2017	6,89	4,09	0,51	0,51	9,50
		2018	5,22	3,68	0,28	0,75	8,75
		2019	6,44	3,10	0,33	0,85	31,40
		2020	4,72	2,38	0,49	0,59	26,81
Коефіцієнт абсолютної ліквідності (Кл)	Кл = грошові засоби та швидкоореалізовані цінні папери/короткострокові зобов'язання	2016	0,85	0,76	0,26	0,10	0,45
		2017	0,81	≈0,00	0,20	0,02	3,33
		2018	0,66	0,10	0,19	0,10	0,05
		2019	0,52	0,02	0,13	0,12	0,57
		2020	0,72	0,10	0,12	0,01	0,97
Коефіцієнт обіговості обігових засобів (Ко)	Ко = виручка від реалізації/ середньорічний залишок обігових засобів	2016	0,59	2,45	1,24	5,52	2,58
		2017	0,96	2,23	1,78	3,49	2,59
		2018	0,81	2,18	1,16	4,08	2,61
		2019	0,84	1,59	1,68	1,70	2,01
		2020	0,71	1,25	0,79	0,88	1,83
Конкурентоспроможність підприємства за показниками збуту продукції (ЕЗ)							
Рентабельність продаж (Рп)	Рп = прибуток від реалізації x 100/обсяг продаж	2016	7,55	4,09	-8,96	-0,92	4,17
		2017	15,07	4,52	6,32	5,80	-8,52
		2018	20,31	3,77	5,46	4,36	1,00
		2019	4,73	0,90	3,55	-11,07	0,43
		2020	0,09	3,22	0,66	-47,40	-3,99
Коефіцієнт затовареності готовою продукцією (Кз)	Кз = обсяг нереалізованої продукції/ обсяг продаж	2016	0,05	0,05	0,05	0,05	0,05
		2017	0,05	0,05	0,05	0,05	0,05
		2018	0,05	0,05	0,05	0,05	0,05
		2019	0,05	0,05	0,05	0,05	0,05
		2020	0,05	0,05	0,05	0,05	0,05
Коефіцієнт загрузки виробничих потужностей (Км)	Км = обсяг випуску продукції/ виробнича потужність	2016	0,90	0,90	0,90	0,90	0,90
		2017	0,89	0,89	0,89	0,89	0,89
		2018	0,88	0,88	0,88	0,88	0,88
		2019	0,87	0,87	0,87	0,87	0,87
		2020	0,86	0,86	0,86	0,86	0,86

Серед переваг методу варто відзначити те, що він є зручним для використання при дослідженні конкурентоспроможності виробничого підприємства та охоплює основні напрями діяльності такої організації. Разом з тим в його основу закладена експертна оцінка показників вагомості кожного коефіцієнта, а відокремлено така оцінка не може вважатися абсолютно достовірною.

Для забезпечення більш точних результатів оцінювання вважаємо за необхідне вказати ряд обставин, що передують дослідженню:

1. Високий рівень конкуренції у машинобудівній сфері щоразу посилюється, відтак вважаємо за доцільне дослідити можливості в майбутньому виготовляти затребувану продукцію саме серед провідних машинобудівних підприємств регіону.

2. Для аналізування вважаємо за доцільне обрати період за останні 5 років, що пояснюється відносною стабільністю курсу валют, які є важливими фактором у діяльності машинобудівних підприємств, оскільки вони змушені конкурувати саме з іноземними виробниками;

3. Обрані для дослідження підприємства надають комплекс послуг як з проектування, так і виготовлення та сервісного обслуговування продукції;

4. Зазначені підприємства мають досвід зовнішньоекономічної діяльності та володіють потенційними можливостями постачання власної продукції на зовнішній ринок.

Отже, для дослідження конкурентоспроможності машинобудівних підприємств Вінницької області було обрано 5 об'єктів дослідження - ПРАТ «Вінницький дослідний завод», ПРАТ «Барський машинобудівний завод», ПРАТ «Калинівський машинобудівний завод», ПРАТ «Могилів-Подільський машинобудівний завод» та ПРАТ

«Ремтехмільмаш», які були досліджені відповідно до викладеної методики ефективної конкуренції (табл. 1.).

При розрахунках обсягів нереалізованої продукції було прийнято, що цей обсяг складає 5% від реалізованої продукції, що пояснюється можливим браком. Продукція досліджуваних машинобудівних підприємств здебільшого не може бути нереалізованою оскільки підприємства характеризуються одиничним типом виробництва та виготовляють продукцію на замовлення конкретних клієнтів.

Оцінювання коефіцієнта завантаження виробничих потужностей оцінити достатньо важко оскільки дані фінансової звітності не містять потрібної інформації, а підприємства не здійснюють облік виробничих інтегральних потужностей однопродуктового виробництва, системи взаємопов'язаних машин, багатопродуктового виробництва з груповим розміщенням устаткування, устаткування певної технологічної групи, що є показниками для аналітичних розрахунків. За умов обмеженої інформаційної бази вважаємо за доцільне скористатися науковим доробком Й. М. Петровича [4, с. 172], який досліджував виробничі потужності машинобудівних підприємств, до яких належать досліджувані підприємства, та використати виявлене приблизне значення коефіцієнта завантаження виробничих потужностей у розмірі 0,90 у 2016 році. Відзначаючи важливість зносу в машинобудівній галузі в наступні роки прийємо незначне зниження коефіцієнта завантаження виробничих потужностей до 0,89 у 2017 році, 0,88 у 2018 році, 0,87 у 2019 році та 0,86 у 2020 році.

Сукупність здійснених розрахунків дозволила виявити значення інтегрального показника конкурентоспроможності машинобудівних підприємств за 2016-2020 роки (табл. 2; рис. 1).

Таблиця 2

Динаміка інтегрального показника конкурентоспроможності машинобудівних підприємств Вінницької області

Роки	ПРАТ «Вінницький дослідний завод»	ПРАТ «Барський машинобудівний завод»	ПРАТ «Калинівський машинобудівний завод»	ПРАТ «Могилів-Подільський машинобудівний завод»	ПРАТ «Ремтех-сільмаш»
2016	7,86	7,05	4,04	2,88	5,31
2017	13,43	7,82	8,95	4,47	2,06
2018	13,56	9,04	9,17	5,36	3,74
2019	11,39	7,87	11,52	0,54	4,53
2020	11,07	8,44	6,14	-5,19	3,86

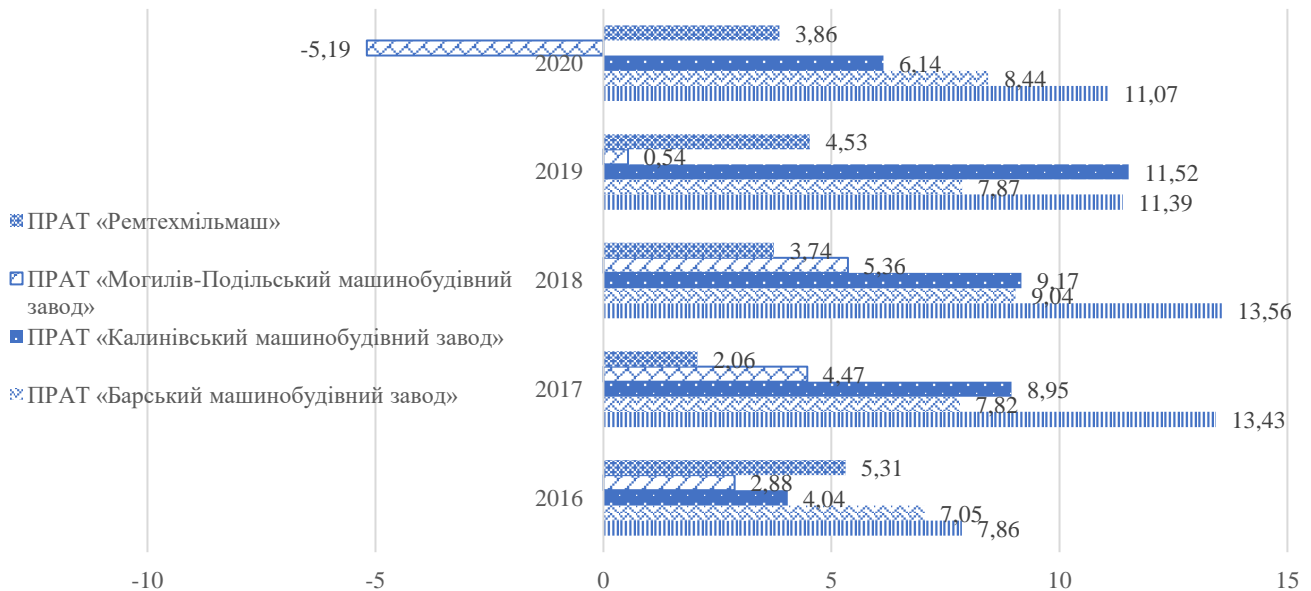


Рис. 1. Графічна інтерпретація інтегрального показника конкурентоспроможності машинобудівних підприємств Вінницької області

Отримані результати є позитивними, оскільки відображають додатні значення інтегрального показника конкурентоспроможності машинобудівних підприємств у всіх роках за виключенням ПРАТ «Могилів-Подільський машинобудівний завод» у 2020 році. При цьому відзначено, що за досліджуваний період 2016-2020 років жодне підприємство не володіло стабільною тенденцією нарощення або зниження конкурентоспроможності, що свідчить про

існування низки дестабілізуючих факторів, виявлення та детермінація яких є очевидною. Відтак, для забезпечення більшої інформативності встановлених висновків вважаємо за доцільне розглянути покроково вплив показників ефективності виробничої діяльності (табл. 3), фінансового положення (табл. 4) та збуту продукції (табл. 5) як критеріїв формування інтегрального показника конкурентоспроможності машинобудівних підприємств.

Таблиця 3

Конкурентоспроможність за показниками ефективності виробничої діяльності

Роки	ПАТ «Вінницький дослідний завод»	ПРАТ «Барський машинобудівний завод»	ПРАТ «Калинівський машинобудівний завод»	ПРАТ «Могилів-Подільський машинобудівний завод»
2016	34,30	37,77	25,19	13,94
2017	69,98	44,07	52,70	22,25
2018	69,72	52,81	54,80	28,69
2019	62,74	47,06	71,59	5,93
2020	65,14	47,70	33,65	-11,22

1. Показники ефективності виробничої діяльності (табл. 3) формувалися під впливом таких факторів:

1.1 Відносний показник витрат на одиницю продукції. Визначальний вплив на формування показника має розмір валових витрат, зростання яких в порівнянні із зростанням обсягу виробництва продукції, спричинило найбільший вплив на зниження показника на ПРАТ «Вінницький дослідний

завод», ПРАТ «Калинівський машинобудівний завод»;

1.2 Відносний показник фондівдачі формувався здебільшого під впливом коливання обсягів продукції, зокрема зростання показника відбувалося за рахунок зростання обсягу випуску на ПРАТ «Вінницький дослідний завод», ПРАТ «Калинівський машинобудівний завод», ПРАТ «Могилів-Подільський машинобудівний завод» та ПРАТ

«Ремтехмільмаш». В свою чергу скорочення відносний показник фондівіддачі за рахунок скорочення випуску продукції відбувалося на ПАТ «Барський машинобудівний завод», а також на ПРАТ «Калинівський машинобудівний завод» в окремі проміжки часу;

1.3 Відносний показник рентабельності продукції на усіх досліджуваних підприємствах змінювався відповідно до коливань прибутку від реалізації, ігноруючи при цьому зусилля на шляху зниження собівартості продукції;

1.4 Зростання відносного показника продуктивності праці відбувалося за рахунок зростання обсягів випуску продукції.

2. Показники фінансового положення підприємства (табл. 4) формувалися під впливом таких факторів:

2.1 На усіх без винятку підприємствах спостерігалось зниження коефіцієнта автономії, що є наслідком зростання залучених коштів;

2.2 Коефіцієнт платоспроможності визначався здебільшого розміром поточних зобов'язань, розмір яких варіювався відповідно до обсягів господарської діяльності

2.3 Виявлені значення коефіцієнта абсолютної ліквідності базувалися на наявності достатніх грошових коштів на підприємствах, що необхідні для негайного погашення своєї короткострокової кредиторської заборгованості;

2.4 Підприємства утримують приблизно однаковий рівень оборотних активів, що є необхідним для підтримання нормальної операційної діяльності підприємств.

Таблиця 4

Конкурентоспроможність підприємства за показниками фінансового положення

Роки	ПАТ «Вінницький дослідний завод»	ПРАТ «Барський машинобудівний завод»	ПРАТ «Калинівський машинобудівний завод»	ПРАТ «Могилів-Подільський машинобудівний завод»	ПРАТ «Ремтех-сільмаш»
2016	5,68	2,10	0,49	1,53	5,68
2017	4,25	1,37	0,30	0,73	3,86
2018	3,29	1,30	0,22	0,92	2,04
2019	3,98	1,07	0,20	0,60	6,85
2020	2,99	0,89	0,26	0,36	6,14

3. Дослідження показників ефективності збуту продукції (табл. 5) за умови встановлення константних значень таких показників як коефіцієнт затовареності готовою продукцією та коефіцієнта загрузки виробничих потужностей дозволило встановити такі закономірності :

3.1 Наявність різких коливань із збиткової діяльності до періодів отримання значних прибутків як це було зафіксовано на ПРАТ «Калинівський машинобудівний завод», ПРАТ «Могилів-Подільський

машинобудівний завод» та ПРАТ «Ремтехсільмаш».

3.2 Відсутність тенденцій залежності зростання прибутку від реалізації та чистого доходу (виручки) від реалізації.

Таким чином, аналіз конкурентоспроможності провідних машинобудівних підприємств дозволив виявити ряд факторів, які забезпечили достатньо високі значення конкурентоспроможності досліджуваних машинобудівних підприємств (рис. 1.).

Таблиця 5

Конкурентоспроможність підприємства за показниками збуту продукції

Роки	ПАТ «Вінницький дослідний завод»	ПРАТ «Барський машинобудівний завод»	ПРАТ «Калинівський машинобудівний завод»	ПРАТ «Могилів-Подільський машинобудівний завод»	ПРАТ «Ремтех-сільмаш»
2016	2,99	1,71	-3,12	-0,15	1,74
2017	5,77	1,87	2,53	2,34	-2,96
2018	7,71	1,59	2,21	1,80	0,56
2019	1,94	0,52	1,50	-3,91	0,35
2020	0,22	1,38	0,43	-17,35	-1,29

Зростання обсягів виробництва, а відповідно і реалізації продукції дозволило підприємствам нарощувати свої доходи протягом 2016-2020 років, що свідчить про:

- наявність стабільного попиту на продукцію машинобудівних підприємств;
- гнучкість в діяльності машинобудівних підприємств, яка дозволяє виконувати одиничні, особливі замовлення;
- наявність довгострокових партнерських відносин;
- високий технологічний рівень виробництва.

Маркетингова діяльність машинобудівних підприємств є достатньо специфічною та характеризується різкими коливаннями обсягів виручки з огляду на технічні особливості продукції, що виготовляється, що в свою чергу призводить до відсутності тенденцій залежності зростання прибутку від реалізації та чистого доходу (виручки) від реалізації.

6. ВИСНОВКИ З ДАНОГО ДОСЛІДЖЕННЯ І ПЕРСПЕКТИВИ ПОДАЛЬШИХ РОЗВІДОК У ДАНОМУ НАПРЯМКУ

Використання теорії ефективної конкуренції для дослідження конкурентоспроможності провідних машинобудівних підприємств Вінницької області шляхом формування

інтегрального показника конкурентоспроможності підприємства за 2016-2020 роки засвідчило високий рівень конкурентоспроможності, який було досягнуто екстенсивним шляхом збільшення обсягів виробничої діяльності. При цьому варто відзначити, що жоден з показників, що були закладені в основу розрахунку інтегрального показника конкурентоспроможності підприємства не володів стабільними тенденціями бажаного зростання або скорочення, що свідчить про вкрай нестійкі зафіксовані тенденції, що можуть перманентно змінюватися, а відтак для підприємств варто вдаватися до певних управлінських рішень з метою мінімізації можливих негативних загроз з боку досліджуваних критеріїв – підвищення витрат на виробництво (показники виробничої ефективності), погіршення фінансового стану (показники фінансового положення) або виникнення проблем зі збутом (показники збуту).

Сукупність нестабільних тенденцій серед провідних машинобудівних підприємств Вінницької області засвідчив наявність певних проблем у сфері машинобудування країни, відтак, з огляду на виявлені результати серед перспектив подальших наукових досліджень вбачаємо дослідження факторів формування конкурентоспроможності неефективних машинобудівних підприємств.

Література

1. Вітюк А. В., Несен Л. М., Куран О. В. Провідні машинобудівні підприємства Вінницької області: аналіз інвестиційної привабливості. *Інвестиції: практика та досвід*. 2022. № 4. С.71-77.
2. Мороз О.В., Карачина Н. П., Вітюк А.В. *Розвиток процесів забезпечення інвестування підприємств сільськогосподарського машинобудування: монографія*. Вінниця: ВНТУ, 2019. 184 с.
3. Драган О.І. *Управління конкурентоспроможністю підприємств: теоретичні аспекти. монографія*. К.: ДАКККіМ, 2006. 160 с.
4. Петрович Й. М. Методи оцінювання використання виробничих потужностей машинобудівних підприємств на засадах системного підходу. *Вісник національного університету „Львівська політехніка”*. 2009. №.647. С. 171-178.

References

1. Vitiuk A.V., Nesen L.N., Kuran O. V. (2022) Providni mashynobudivni pidpriemstva Vinnytskoi oblasti: analiz investytsiinoi pryvablyvosti. [Leading engineering enterprises of the Vinnytsia region: analysis of investment attractiveness]. *Investytsii: praktyka ta dosvid*, no.4. p.71-77.
2. Moroz O.V., Karachyna N. P., Vitiuk A.V. (2019) *Rozvytok protsesiv zabezpechennia investuvannia pidpriemstv silskohospodarskoho mashynobuduvannia*. [Development of processes for ensuring investment of agricultural engineering enterprises]. Vinnytsia. VNTU. 184 p.
3. Drahan O. I. (2006) *Upravlinnia konkurentospromozhnistiu pidpriemstv: teoretychni aspekty*. [Management of enterprise competitiveness: theoretical aspects]. K. 160 p.
4. Petrovych Y.M. (2009) *Metody otsiniuvannia vykorystannia vyrobnychkykh potuzhnopei na zasadakh systemnoho pidhodu* [Methods of evaluating the use of production capacities of engineering enterprises on the basis of a system approach]. *Visnyk natsionalnoho universytetu "Lvivska politehnika"*, no.647. p.171-178.

Abstract**VITIUK Anna. The study of the competitiveness of leading engineering enterprises**

The basic principles of the functioning of the leading engineering enterprises have been revealed, which foresee the possibility of producing in-demand products in the future, which are based, on the one hand, on the provision of a complex of services for the design, manufacture and service of engineering products, and on the other hand, on the long-term experience of foreign economic activity, which allows to supply own products to the foreign market. The expediency of using the methodology of the theory of effective competition in researching the competitiveness of engineering enterprises is justified. The main aspects of the formation of competitiveness were considered - the efficiency of production activity, financial position and sales of products, as a result of which the formation of an integral indicator of the competitiveness of the enterprise was formed. It was established that the indicators of high efficiency of production activity were ensured due to the growth of production volumes. Ensuring sufficient values of the indicators of the financial condition was based on the basis of increasing the use of the funds involved, which, by investing in effective work, allowed to increase the financial results in an extensive way. Product sales indicators showed the absence of trends in the growth of profit from sales and net income (revenue) from sales, which indicates the different efficiency of engineering enterprises in separate periods of time, which can also be caused by different types and features of production at enterprises. As a result of the analysis, a set of unstable trends in the activities of the studied enterprises was revealed, which was reflected accordingly in the fluctuations of the integral indicator of the competitiveness of the studied enterprises for the period 2016-2020.

Key words: competitiveness, engineering enterprise, integral indicator, production efficiency, financial position, sales

Стаття надійшла до редакції 31.08.2022 р.

Бібліографічний опис статті:

Вітюк А. В. Дослідження конкурентоспроможності провідних машинобудівних підприємств. *Innovation and Sustainability*. 2022. № 3. С. 124-131.

Vitiuk A. (2022) The study of the competitiveness of leading engineering enterprises. *Innovation and Sustainability*, no. 3, pp. 124-131.

